
2020年3月期 第2四半期 決算説明資料



2019年11月1日



本資料の如何なる情報も、当社株式の購入や売却などを勧誘するものではありません。また、本資料に記載された意見や予測等は、資料作成時点での当社の判断であり、その情報の正確性を保証するものではなく、今後、予告なしに変更されることがあります。万が一この情報に基づいて被ったいかなる損害についても、当社は一切責任を負うものではありません。

決算概要

電子機器用部材事業

PWB用部材を始めとする電子部品用
化学品部材の製造販売及び仕入販売



医療・医薬品事業

医療用医薬品・医療用医薬部外品
その他に関する開発・製造販売



その他

染料・顔料等の化学品の製造販売、
自然エネルギーによる発電事業及び
ソフトウェア開発等



③ 2020年3月期 第2四半期 トピックス

1 米中貿易摩擦長期化の影響により、世界経済の不透明感が継続

2 前年同期比で販売数量はPKG向けDFは横ばい
一方、車載向けリジット高機能が減少

3 10月1日 第一三共プロファーマ株式会社の高槻工場を取得
(太陽ファルマテック株式会社)

4 太陽グリーンエナジー 新たに5箇所の水上太陽光発電所を開所
(合計10箇所)

5 (システム会社) 株式会社サウマネジメント
「衛星測位システム (みちびき) を利用した実証実験」に採択

6 (システム会社) 株式会社マイクロネットワークテクノロジーズ
株式会社サウマネジメントを吸収合併 (11月1日)

新たに水上太陽光発電所を開所

10基目の発電所開所により、太陽グリーンエネルギーの年間想定発電量は約16.1GWhへ
 （当社国内グループでの電力消費量の100%以上をカバー） ※太陽ファルマテックを除く

細池水上太陽光発電所(岐阜)



- 平池水上太陽光発電所(岐阜)
- 細池水上太陽光発電所(岐阜)

- 穴沢池水上太陽光発電所(兵庫)
- 魚住池草谷池水上太陽光発電所(兵庫)

- 御厩池水上太陽光発電所(香川)

- 小林池水上太陽光発電所(奈良)

- 四十九新池水上太陽光発電所(三重)

- 嵐山水上太陽光発電所(埼玉)
- 嵐山大沼水上太陽光発電所(埼玉)

林池水上太陽光発電所(愛知)

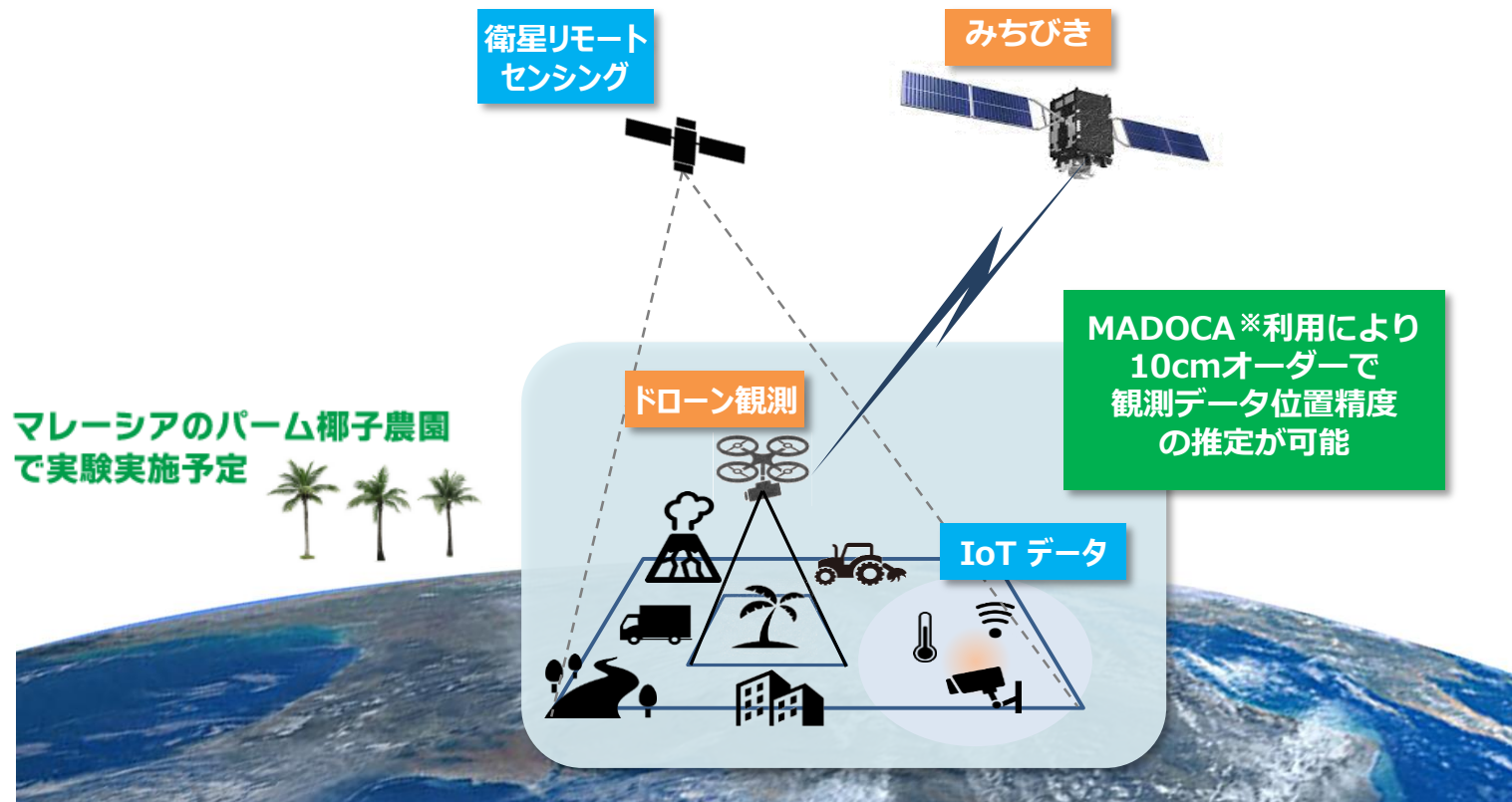


Appleから100%クリーンエネルギーを使ったサプライヤーとして認定され、公式サイトにて
 「Appleのサプライヤーと製造業者」として紹介 ※Appleホームページ(2019年3月)

掲載サイト: Apple(日本)公式サイト
 掲載URL: <https://www.apple.com/jp/job-creation/>
[: https://www.apple.com/jp/newsroom/2018/04](https://www.apple.com/jp/newsroom/2018/04)

「みちびき※を利用した実証実験」採択の概要

株式会社サウマネジメントは、内閣府及び準天頂衛星システムサービス株式会社より公募された「2019年度みちびきを利用した実証実験」に採択されました
これにより農業、インフラ分野を中心としてSDGs※への貢献が実現可能です



※みちびき：準天頂軌道の衛星が主体となって構成されている日本の衛星測位システム（衛星からの電波によって位置情報を計算するシステム）

※SDGs: Sustainable Development Goals（持続可能な開発目標）

※MADCOA：国立研究開発法人宇宙航空研究開発機構（JAXA）が開発を進め、アジアオセアニア地域でのセンチメートル級測位補強の実証の位置づけでサービス提供されている高精度測位補正技術（MADCOA：Multi-GNSS Advanced Demonstration tool for Orbit and Clock Analysis）

株式会社マイクロネットワークテクノロジーズによる 株式会社サウマネジメントの吸収合併

太陽ホールディングス

(株)マイクロネットワークテクノロジーズ

(株)サウマネジメント

吸収合併

本件吸収合併は、株式会社マイクロネットワークテクノロジーズ及び株式会社サウマネジメントが持つ得意分野を融合し、技術力を深化・拡大させることによる当社グループの経営資源の有効活用を目的としています。
今後株式会社マイクロネットワークテクノロジーズは、市場環境の変化に合わせた『世の中になくてはならない会社』として、持続的な成長を目指していきます。

連結業績サマリ

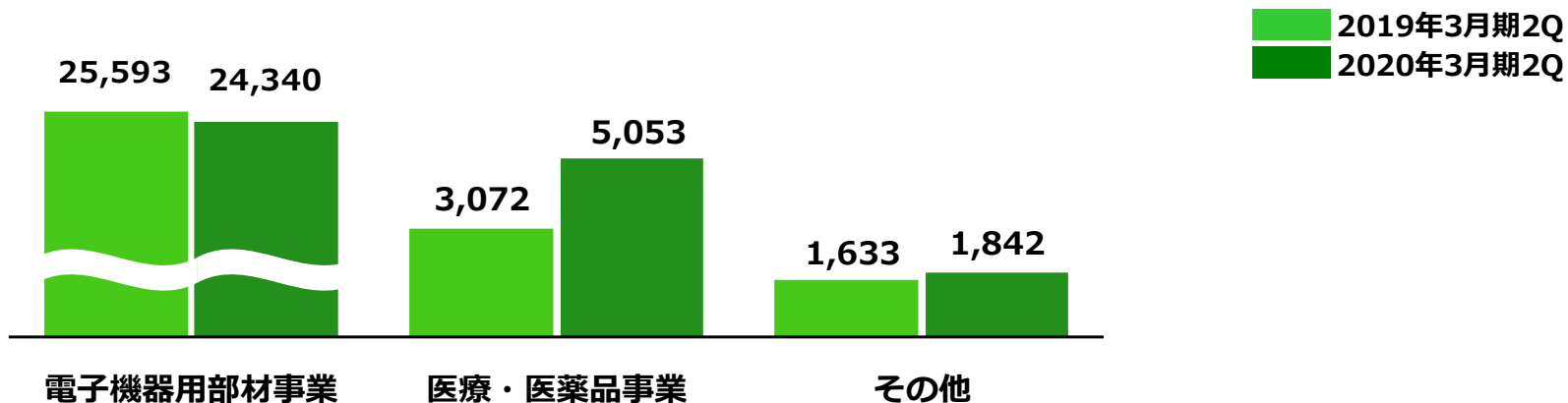
単位：百万円

	2019年3月期 第2四半期 累計実績	2020年3月期 第2四半期 累計実績	前期比	増減率	2020年3月期 上半期 業績予想	進捗率
売上高	30,257	31,202	+945	+3%	32,600	96%
営業利益	5,261 [※]	4,073	-1,188	-23%	4,300	95%
経常利益	5,214 [※]	3,928	-1,286	-25%	4,250	92%
親会社株主に帰属 する四半期純利益	3,731 [※]	3,137	-594	-16%	3,000	105%
円・USDレート	110.0	108.9			110.0	

※2019年3月期に実施したMNT社・サウマネジメント社との企業結合について暫定的な会計処理を行っていましたが、会計処理の確定に伴い過去開示数値と差異が発生しております

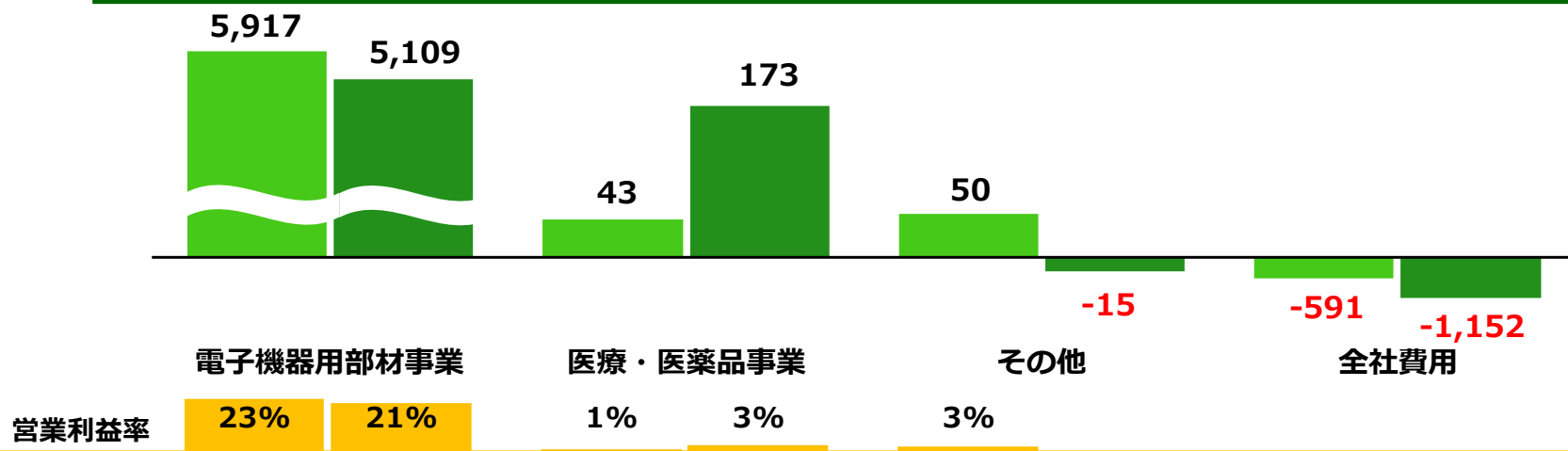
セグメント別：売上高

単位：百万円



セグメント別：営業利益

単位：百万円

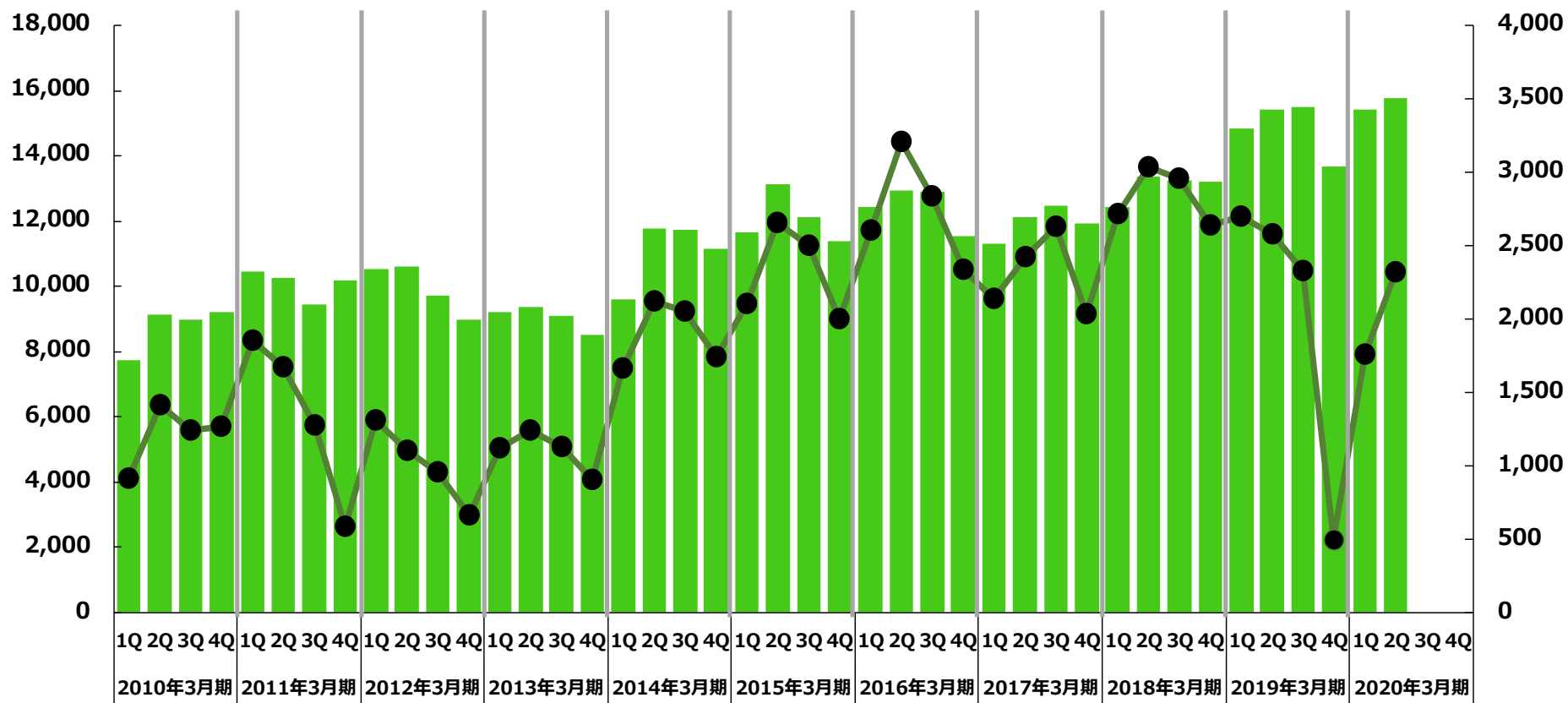


9 売上高・営業利益 四半期別推移

四半期別推移：売上高/営業利益

単位：百万円

■ 売上高（左軸）
● 営業利益（右軸）



10

2020年3月期 第2四半期 BSの概況

BS前期比較

単位：百万円

	19/3末	19/9末	増減
現金及び預金	31,340	66,960	35,620
受取手形及び売掛金	16,610	17,714	1,104
たな卸資産 [※]	8,446	7,958	-488
その他	1,740	1,209	-531
流動資産合計	58,136	93,842	35,706
有形固定資産	22,313	24,788	2,475
無形固定資産	21,436	20,853	-583
その他	3,779	4,084	305
固定資産合計	47,529	49,726	2,197
資産合計	105,666	143,568	37,902

	19/3末	19/9末	増減
借入金 [※]	20,306	60,001	39,695
支払手形及び買掛金	6,285	6,787	502
その他	8,555	6,240	-2,315
負債合計	35,146	73,028	37,882
株主資本	69,336	70,900	1,564
その他	846	-638	-1,484
非支配持分	337	277	-60
純資産合計	70,520	70,539	19
負債純資産合計	105,666	143,568	37,902

自己資本比率	19/3末	19/9末	増減
	66.4%	48.9%	-17.5%

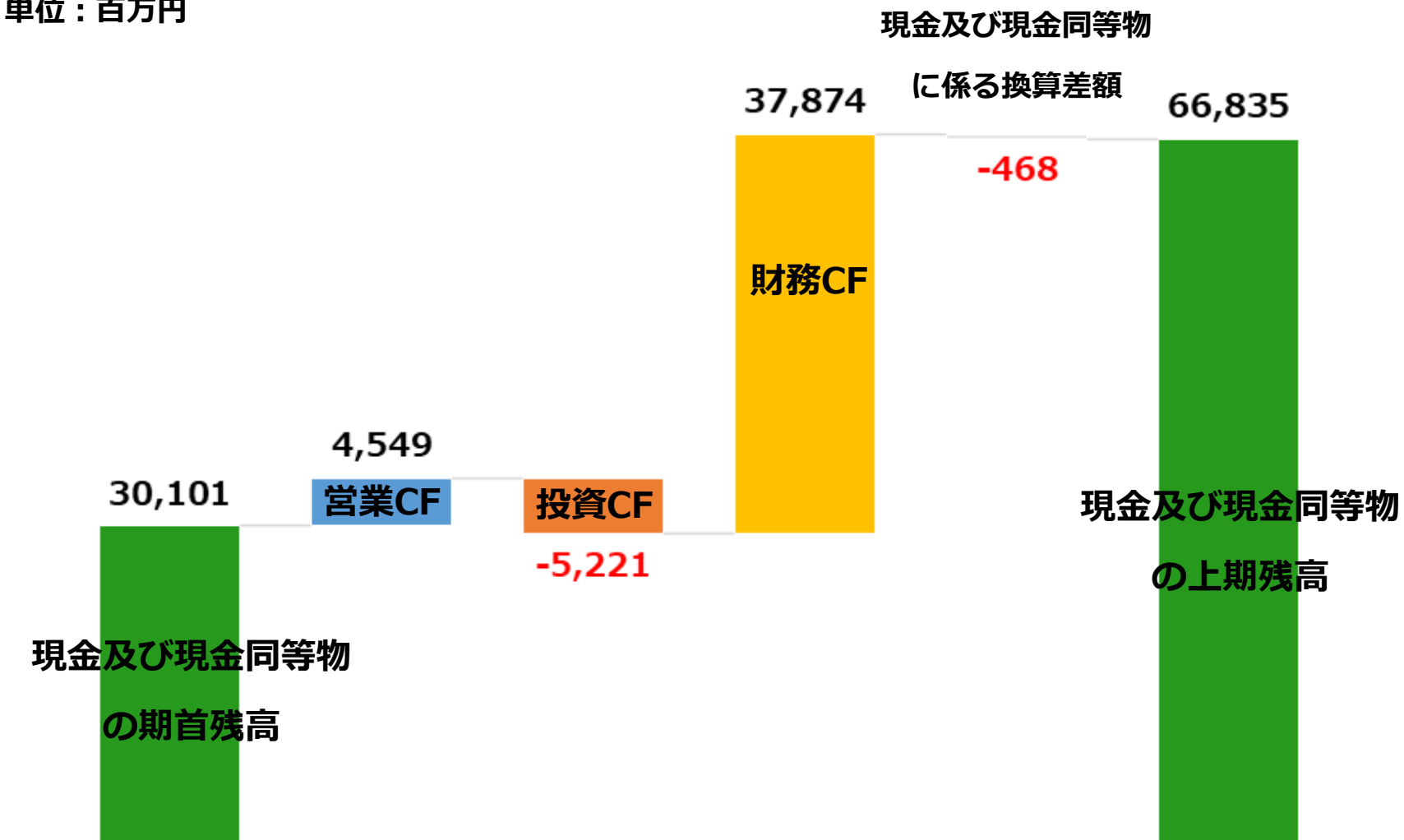
※たな卸資産：商品及び製品+仕掛品+原材料及び貯蔵品
借入金：短期借入金+1年内返済予定の長期借入金+長期借入金

11

2020年3月期 第2四半期 CFの概況

CFの内訳

単位：百万円



通期連結業績予想

単位：百万円

	2020年3月期 通期業績予想 前回			2020年3月期 通期業績予想 今回			差異			
	業績予想 (高槻含まず) (A)	高槻工場 業績予想	業績予想 (高槻工場込み)	業績予想 (高槻含まず)	高槻工場 業績予想	業績予想 (高槻工場込み) (B)	業績予想 (高槻含まず)	高槻工場 業績予想	業績予想 (高槻工場込み)	業績予想 (B - A)
売上高	65,000	7,500	72,500	62,500	8,500	71,000	-2,500	1,000	-1,500	6,000
営業利益	8,500	300	8,800	8,000	300	8,300	-500	0	-500	-200
経常利益	8,400	300	8,700	7,700	300	8,000	-700	0	-700	-400
親会社株主に帰属 する四半期純利益	5,900	200	6,100	5,950	450	6,400	50	250	300	500
円・USDレート	110.0	—	110.0	108.9	—	108.9				

電子機器用部材事業

14 用語の説明

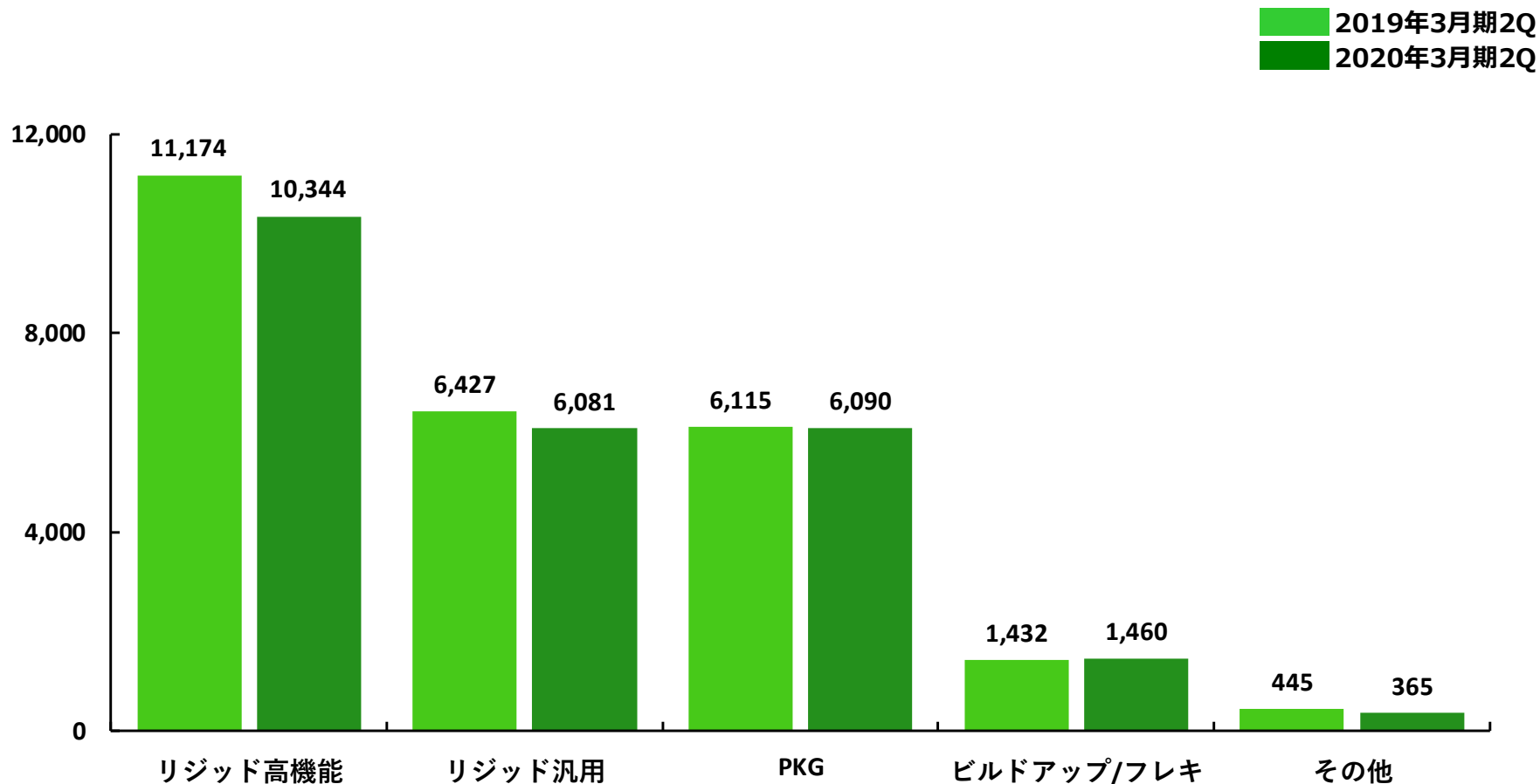
用語	内容
PWB (Printed Wiring Board)	プリント配線板
SR (Solder Resist)	ソルダーレジスト (レジストインキ)
PKG (Package)	半導体パッケージ

15 当社グループの製品分野

分野	分類		性状	用途
PWB用 絶縁材料	リジッド	高機能品	液状	表層保護・絶縁用 SR材料
		汎用品		
	PKG		液状 ／ドライフィルム	
	フレキ		液状 ／ドライフィルム	
	ビルドアップ		液状 ／ドライフィルム	
その他 関連商材	その他		液状	マーキング・エッチング・めっき用材料 フラックス・溶剤等・導電性銀ペースト

製品区分別売上高

単位：百万円



※2020年3月期より製品分類を一部見直したため、過去開示数値と差異が発生しております

医療・医薬品事業

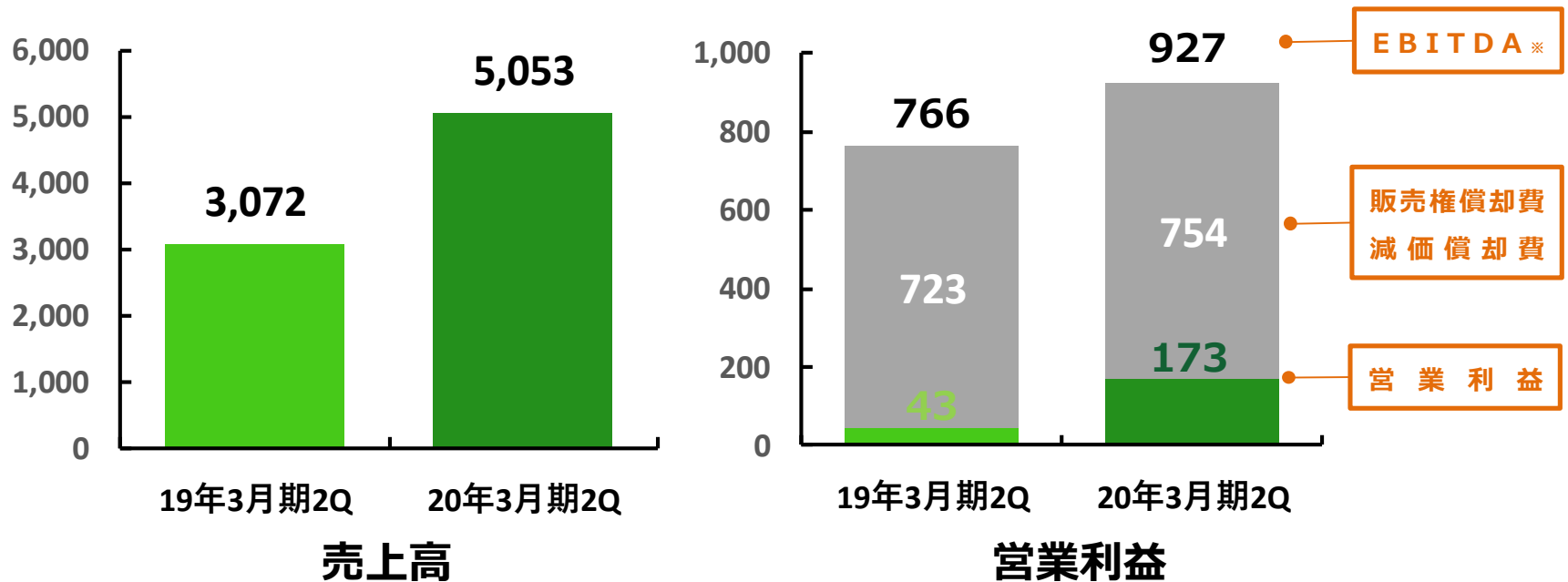
18 用語の説明

用語	内容
長期収載品	新薬として発売された後に特許が切れ、同じ効能・効果を持つ後発医薬品（ジェネリック医薬品）が発売されている薬
CDMO	主に製薬企業から医薬品などの製造を受託するビジネス (Contract Development Manufacturing Organization)
GMP	医薬品及び医薬部外品の製造管理及び品質管理の基準 (Good Manufacturing Practice)

売上高 営業利益 EBITDA

単位：百万円

2019年3月期2Q
2020年3月期2Q



※EBITDA=営業利益+販売権償却費+減価償却費

第一三共プロファーマ 高槻工場の取得概要

2019年10月1日 新たに製造拠点を確保することを目的に、取得価格379億円にて第一三共プロファーマの高槻工場の譲り受けを完了



太陽ファルマテック（高槻工場）の概要

高槻工場は、1933年から操業を開始し、GMP基準に適合した高度な製造及び品質管理体制のもと、固形製剤及び注射剤を生産

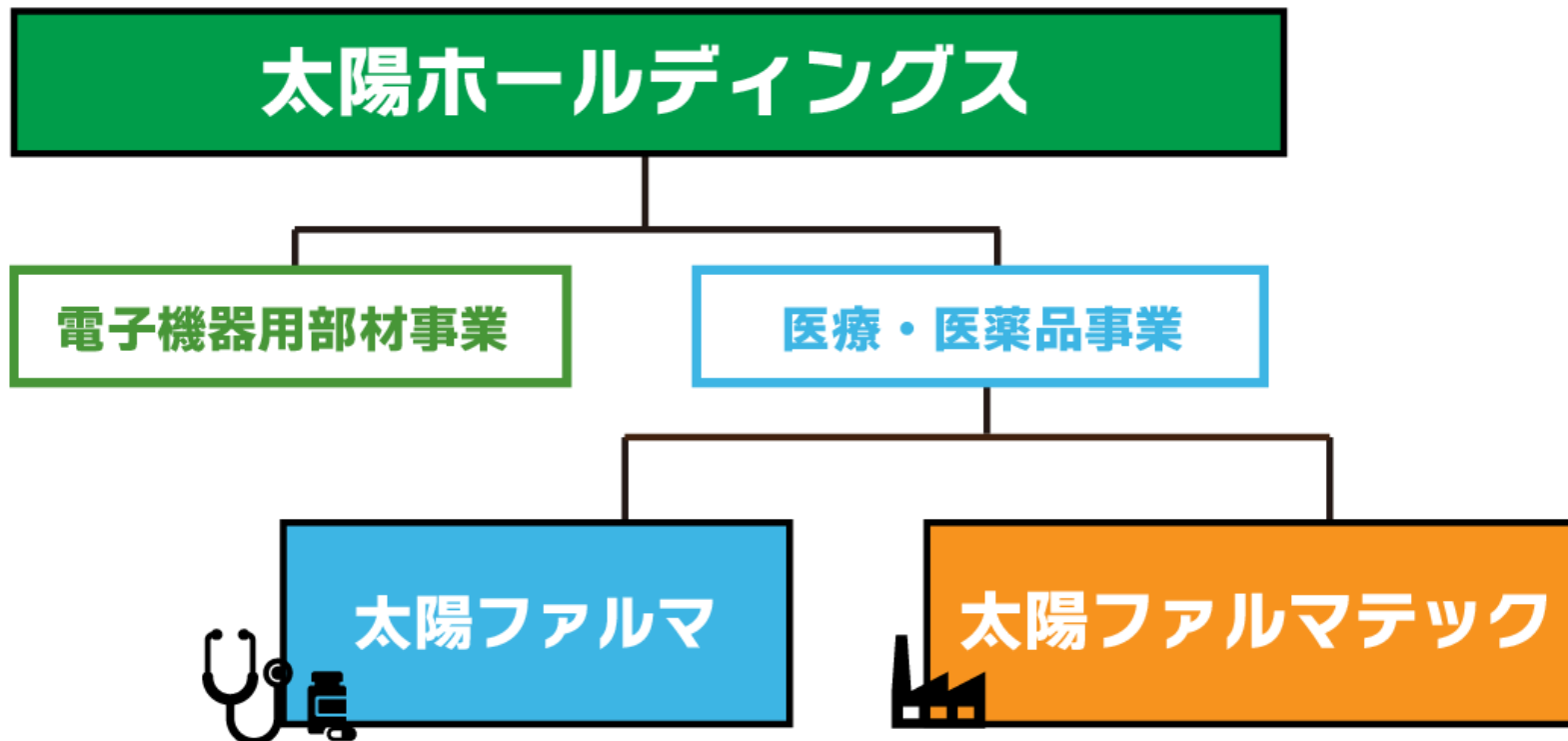
名称	太陽ファルマテック株式会社
所在地	大阪府高槻市明田町4番38号
面積	工場面積：52,584 m ²
操業開始	1933年12月25日
従業員数	約330名（2019年4月1日時点）
生産剤形	注射剤・固形剤
役員	代表取締役社長 佐藤 英志 取締役 森 真人 取締役 大湊 卓 監査役 杉浦 秀徳
発行済株式数	6,000株
大株主及び持ち株比率	太陽ホールディングス株式会社 100%



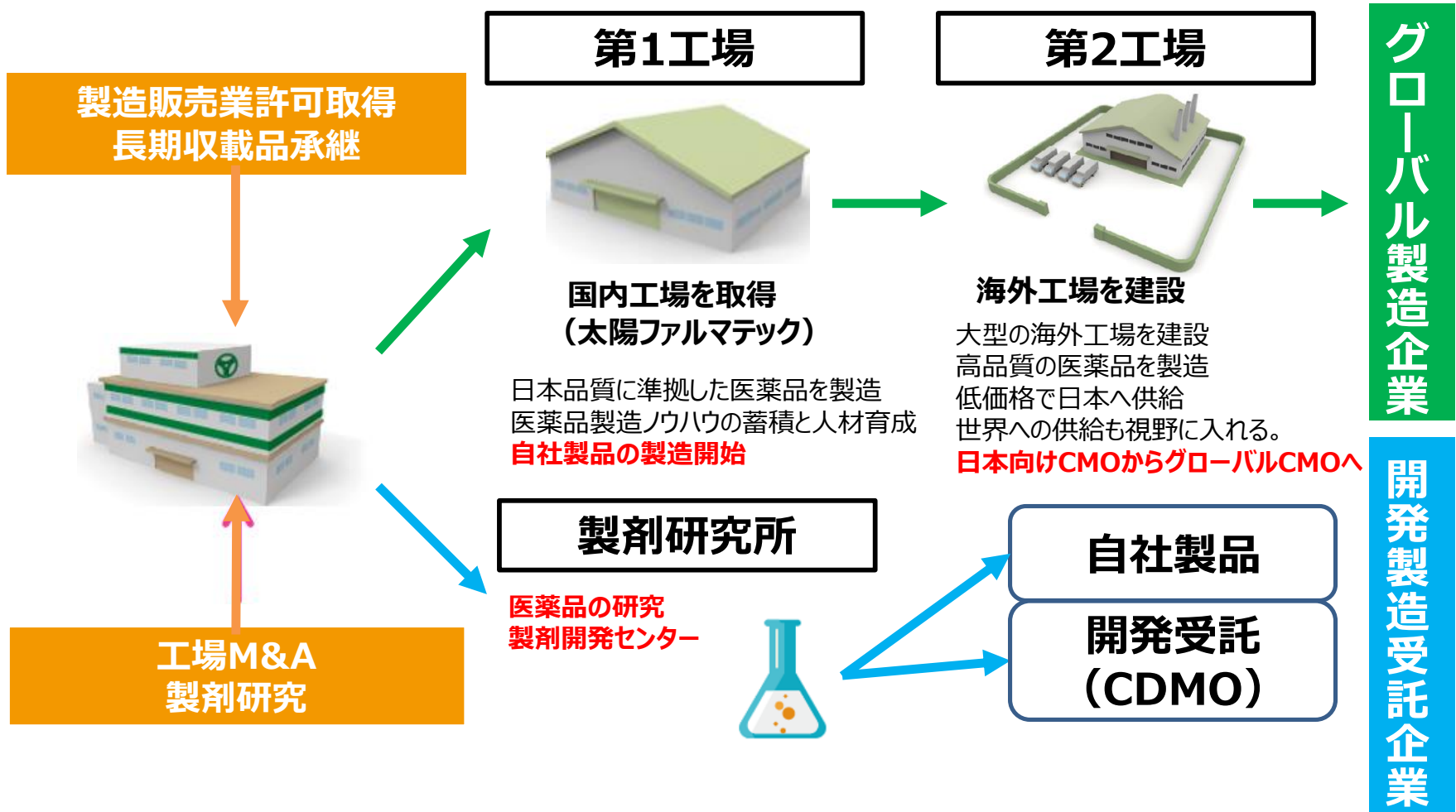
高槻工場は、今後も第一三共グループからの受注生産を継続
 今後は第一三共グループ以外の新規受託も獲得し、医薬品製造受託企業への飛躍を目指す

太陽ファルマテック（高槻工場）の位置づけ

太陽ホールディングスの直下に位置付け
（太陽ファルマとは並列で工場会社を運営）



医療・医薬品事業の展望



医療・医薬品事業の展望

医療・医薬品事業を太陽 HD の第二の柱と位置づけ、
第一三共の DNA を受け継ぐ CDMO 事業、
太陽ファルマの実施する長期収載品事業を両輪で展開

✓
長期収載品を承継（継続）



✓✓✓
国内マザー工場（高槻工場）の取得
製剤研究所設立
海外工場の設立



NEXT STAGE - 新たな展開へ -

明日の地球に出来ること
For Tomorrow